



**MINISTERUL AFACERILOR INTERNE
INSTITUȚIA PREFECTULUI – JUDEȚUL NEAMȚ**

**MINISTERUL SĂNĂTĂȚII
Domnului Ministru Nelu TĂTARU**

Stimate Domnule Ministru,

Vă înaintăm alăturat adresa Direcției de Sănătate Publică Neamț nr. 11.303/7.07.2020, cu privire la necesitatea reluării accesului la toate tipurile de servicii medicale furnizate de SPITALUL JUDEȚEAN DE URGENȚĂ PIATRA NEAMȚ, pentru pacienții non-COVID.

Vă rugăm să analizați această solicitare și să dispuneți în consecință măsurile care se impun în situația prezentată.

Cu deosebită considerație,

**PREFECT,
GEORGE LAZĂR**





MINISTERUL SĂNĂTĂȚII

Direcția de Sănătate Publică

Județul NEAMȚ

Compartiment de Supraveghere Epidemiologică și
Control Boli Transmisibile

Către: **Ministerul Sănătății**
În atenția: dlui. Ministru, dr. Nelu Tătaru
REF: evaluare spitale suport COVID județul Neamț
Nr. înreg.: 11303/07.07.2020

Având în vedere necesitatea reluării accesului la toate tipurile de servicii medicale furnizate de Spitalul Județean de Urgență Piatra Neamț pentru pacienții non-COVID, vă aducem în atenție următoarele:

1. Prin adresa nr. 10682 din 23.06.2020, transmisă Ministerului Sănătății, Direcția de Sănătate Publică Neamț a propus:
 - scoaterea Spitalului Județean de Urgență Piatra Neamț din Lista cu spitalele de suport pentru pacienții testați pozitiv sau suspecti cu virusul SARS-CoV-2, prevăzută în anexa nr. 3 la Ordinul ministrului sănătății nr. 555/2020 și reluarea activității integral pentru pacienții non Covid-19,
 - desemnarea Spitalului Orășenesc „Sf. Dimitrie” Tg. Neamț, ca spital de suport pentru pacienții testați pozitiv sau suspecti cu virusul SARS-CoV-2.
2. Spitalul de Pneumoftiziologie Bisericani va rămâne spital de suport pentru pacienții testați pozitiv sau suspecti cu virusul SARS-CoV-2.
3. Prin adresa nr. 10948/26.06.2020, Direcția de Sănătate Publică Neamț a înaintat Ministerului Sănătății – Inspekția Sanitară de stat rezultatul evaluării spitalelor care asigură asistența medicală pentru pacienții testați pozitiv cu virusul SARS-CoV-2 în vederea reluării internărilor și a intervențiilor chirurgicale în urgență, precum și a activității în ambulatoriu, pentru pacienții non-COVID.

Precizăm următoarele:

1. Pe 23 martie ac, ținând cont de recomandările Ministerului Sănătății și după consultarea managerilor spitalelor din județ și a reprezentanților autorităților centrale, Direcția de Sănătate Publică Neamț a stabilit ca Spitalul Municipal de Urgență Roman să devină suport Covid.
2. Apariția unui focar COVID în Spitalul Județean de Urgență Piatra Neamț, în compartimente medicale și chirurgicale (personal medical și pacienți), a determinat reanalizarea soluției alese.
3. Prin *Ordinul ministrului sănătății nr. 555/2020, privind aprobarea Planului de măsuri pentru pregătirea spitalelor în contextul epidemiei de coronavirus COVID-19, a Listei spitalelor care asigură asistența medicală pacienților testați pozitiv cu virusul SARS-CoV-2 în faza I și în faza a II-a și a Listei cu spitalele de suport pentru pacienții testați pozitiv sau suspecti cu virusul SARS-CoV-2*, cu modificările și completările ulterioare, au fost desemnate ca spitale de suport pentru pacienții testați pozitiv sau suspecti cu virusul SARS-CoV-2: Spitalul Județean de Urgență Piatra Neamț, în prima etapă și Spitalul de Pneumoftiziologie Bisericani (56 paturi pentru cazurile covid), ulterior, datorită creșterii numărului de cazuri.
4. În prezent, în Spitalul Județean de Urgență Piatra Neamț sunt 21 pacienții pozitivi SARS-CoV-2 și 32 suspecti, fiind ocupate 6% din totalul de paturi de spital. În Spitalul de Pneumoftiziologie Bisericani nu mai este internat nici un pacient COVID-19.

Bdul. Dacia, nr. 4A, Piatra-Neamț, 610019

Telefon: +0233 234 441, Fax: +0233 213 874, email: epidemiologie@sant.ro

www.sant.ro, www.dspjneamt.ro

5. De la 1 aprilie ac, în Spitalul Județean de Urgență Piatra Neamț au fost internate 687 persoane pozitive SARS-CoV-2 și 995 suspecti. Numărul maxim de internări a fost înregistrat în 20 aprilie când au fost internate 319 persoane.
6. Prin adresa nr. 20423/19.06.2020, Spitalul Județean de Urgență Piatra Neamț a solicitat redeschiderea unor secții chirurgicale. Soluția este neconformă din punct de vedere epidemiologic, întrucât circuitele propuse pentru cazurile covid/non covid nu pot fi complet separate datorită arhitecturii și infrastructurii spitalului.
Redeschiderea Spitalului Județean de Urgență, în structura propusă, nu răspunde tuturor solicitărilor de servicii medicale, nefiind acoperite specialități medicale precum oncologie, psihiatrie, hematologie, nefrologie, neurologie.
7. Spitalul Orășenesc „Sf. Dimitrie” Tg. Neamț are în structură 260 de paturi, Secție boli infecțioase, Compartiment ATI, specialitățile de bază medicale și chirurgicale, Laborator analize medicale și radiologie și poate asigura tratamentul patologiilor asociate pentru pacienții suspecti COVID-19 sau COVID-19 pozitivi, forme ușoare și medii. În 10 iunie ac a fost pus în funcțiune aparatul RT-PCR din cadrul spitalului.
8. Compartimentul ATI are 5 paturi, fiind dotat cu un ventilator.
Spitalul Județean de Urgență Piatra Neamț va pune la dispoziție, cu titlu de împrumut, aparatura necesară – ventilatoare, monitoare, injectomate, etc.
Gărzile vor fi asigurate de către 4 medici: 1 medic angajat al Spitalului Orășenesc „Sf. Dimitrie” Tg. Neamț, 1 medic detașat de la Spitalul Municipal de Urgență Roman și 2 medici Spitalul Județean de Urgență Piatra Neamț.
Necesitățile Compartimentului ATI din cadrul Spitalului Orășenesc „Sf. Dimitrie” Tg. Neamț au fost evaluate de către Direcția de Sănătate Publică Neamț împreună cu specialiștii ATI din Spitalul Județean de Urgență Piatra Neamț.
9. Structura Spitalului Orășenesc „Sf. Dimitrie” Tg. Neamț este pavilionară și pot fi asigurate circuite separate pentru pacienții suspecti COVID-19 până la confirmarea prin testare. Saloane în care sunt izolați pacienții suspectii sunt mici și dotate cu baie.
10. În orașul Târgu Neamț există Centru de Dializă, cu tura IV desemnată pentru COVID-19.
11. Cazurile Spitalului Orășenesc „Sf. Dimitrie” Tg. Neamț pot fi preluate de către Spitalul Județean de Urgență Piatra Neamț.
12. În lunile martie, aprilie și mai ale anului 2020, în Spitalul Orășenesc „Sf. Dimitrie” Târgu Neamț au fost înregistrate 1.205 cazuri externate, cu o durată medie de spitalizare de 4,79 zile iar rata de ocupare a paturilor a fost 28,49%.
13. Începând cu 15 mai 2020, odată cu încetarea stării de urgență și relaxarea măsurilor de protecție, în județul Neamț numărul de cazuri noi de COVID-19 este în scădere, cu o medie de 30 de cazuri/săptămână.

Cu stimă,

av. Radu Eugen Firăstrău

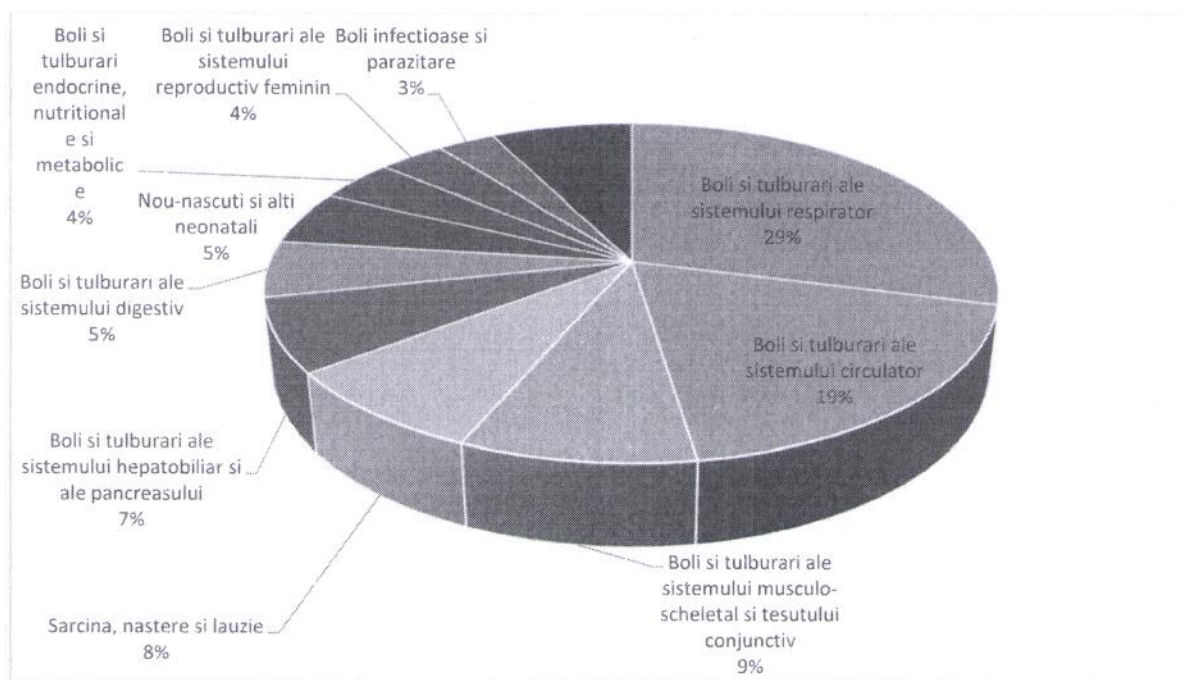
Director Executiv



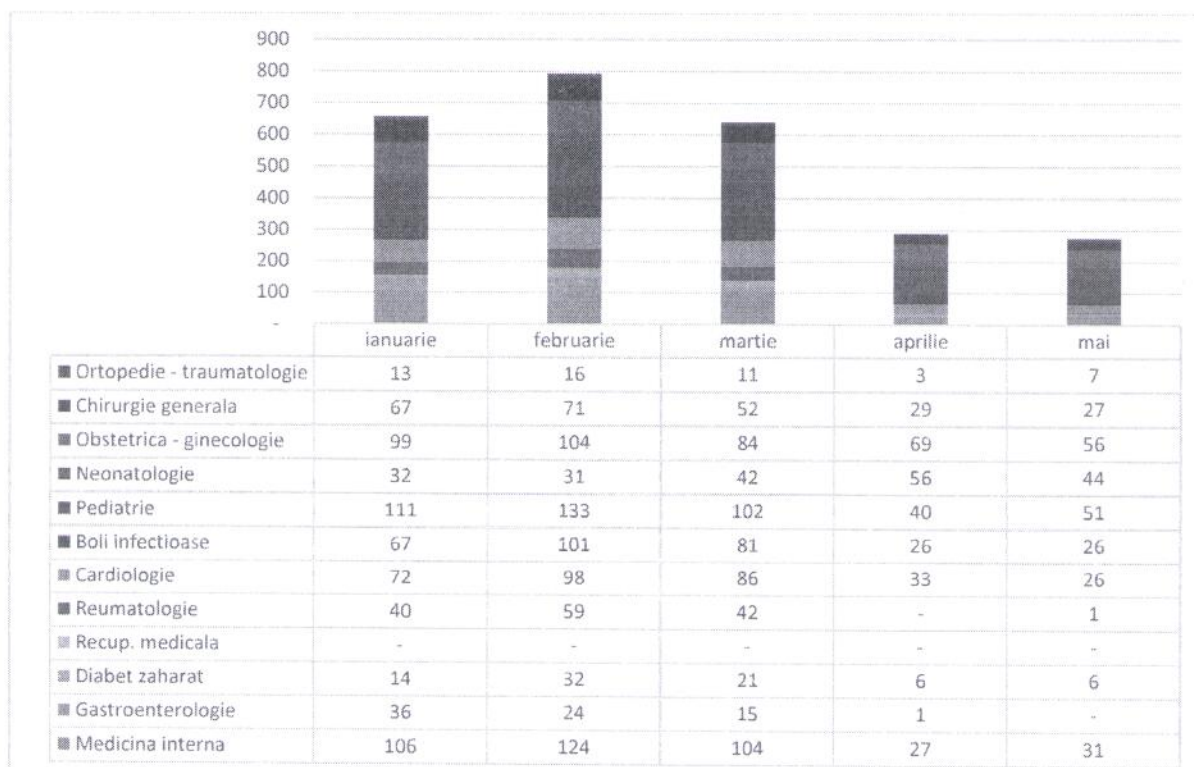
dr. Pipirigeanu Roxana

Șef Compartiment de Supraveghere
Epidemiologica și Control Boli Transmisibile

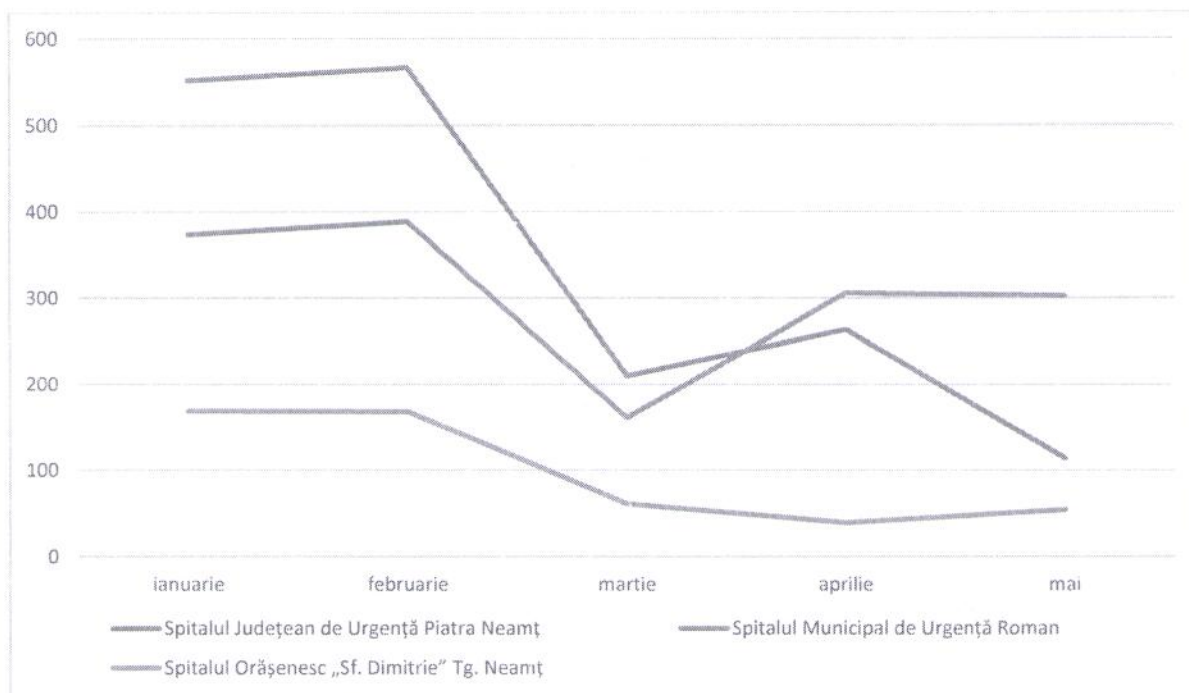
În primele 5 luni ale anului 2020, în Spitalul Orășenesc „Sf. Dimitrie” Târgu Neamț au fost înregistrate 2.655 cazuri externe, cu o durată medie de spitalizare de 6,23 zile iar rata de ocupare a paturilor a fost 43,56%.



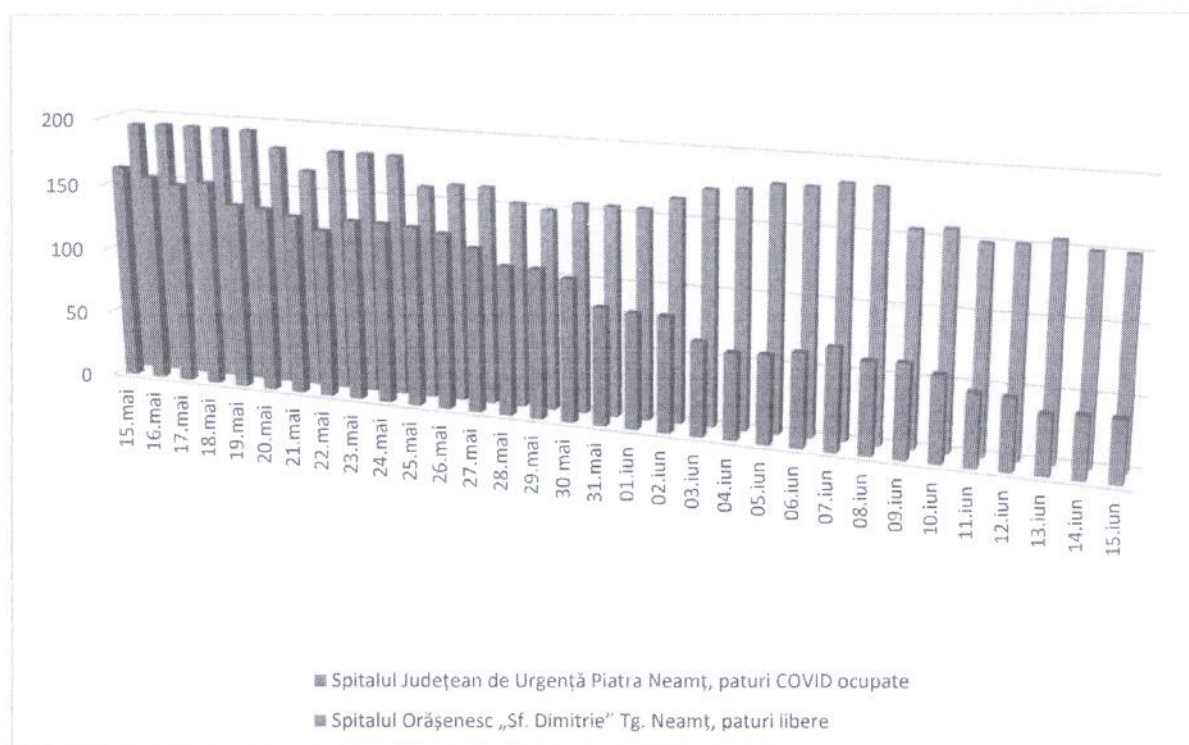
Figură 3 Morbiditatea spitalizată, în funcție de categoria majoră de diagnostic, trim. I 2020, Spitalul Orășenesc „Sf. Dimitrie” Târgu Neamț



Figură 4 Bolnavi ieșiți din spital ianuarie-mai 2020, Spitalul Orășenesc „Sf. Dimitrie” Târgu Neamț



Figură 5 Bolnavi internați în spital, ianuarie-mai 2020



Figură 6 Ocuparea paturilor, 15 mai-15 iunie 2020

Situație COVID 19 în județul Neamț, la 7 iulie 2020

- 981 cazuri confirmate, din care 171 după 15 mai 2020
- 840 persoane vindecate (≈86%)
- 174 cadre medicale confirmate pozitiv și vindecate
- 59 decedați
- 15.256 teste
- 6.555 persoane testate

Table 1 Confirmați 15 mai-7 iulie 2020

mai	73
15.mai	7
16.mai	3
17.mai	3
18.mai	4
19.mai	5
20.mai	5
21.mai	15
22.mai	9
23.mai	7
25.mai	6
27.mai	4
28.mai	2
29.mai	2
30.mai	1
iun	81
01.iun	1
03.iun	11
04.iun	2
05.iun	10
07.iun	1
08.iun	7
09.iun	2
10.iun	1
11.iun	5

13.iun	1
15.iun	5
16.iun	1
17.iun	10
18.iun	3
19.iun	4
20.iun	1
22.iun	4
23.iun	1
24.iun	2
25.iun	3
26.iun	1
27.iun	1
29.iun	3
30.iun	1
iul	17
01.iul	5
02.iul	6
03.iul	2
04.iul	3
06.iul	1
Grand Total	171

Denumire secție sau compartiment cu paturi	Categorie personal din cadrul fiecărui departament cu paturi	Nr. posturi aprobate	Nr. posturi ocupate	Nr. posturi necesare
Secția reumatologie	medici	2	1	6
	asistenți medicali	9	7	14
	alt personal	1	1	1
	infirmiera	6	3,5	5
	îngrijitoare	3	3	3
Secția pediatrie	medici	6	4	9
	asistenți medicali	14	12	23
	alt personal	1	1	1
	infirmiera	6	5	9
	îngrijitoare	5	4	5
	psiholog, logoped, sociolog, asistent social	1	1	1
TOTAL		267	211	366

Tabel 2 Personal structuri medicale fără paturi

Denumire secție sau compartiment cu paturi	Categorie personal din cadrul fiecărei structuri medicale fără paturi	Nr. posturi aprobate	Nr. posturi ocupate	Nr. posturi necesare
Compartiment primire urgente	medici	6	3,5	11
	asistenți medicali	23	23	25
	alt personal	6	6	6
	psiholog, logoped, sociolog, asistent social	1	1	5
	brancardier	6	6	9
	infirmiera	3	2	8
	îngrijitoare	6	2,5	5
Unitate de transfuzii sanguine	asistenți medicali	5	5	5
Farmacia	farmacist	2	2	2
	asistenți medicali	5	4	6
	TESA - activități medicale	2	2	2
	îngrijitoare	1	1	1
Laborator analize medicale	medici	3	1	3
	chimist, biolog, biochimist	4	3	8
	asistenți medicali	11	10	17
	alt personal	1	1	1
	îngrijitoare	2	2	3
Laborator radiologie si imagistica medicala	medici	3	2	3
	asistenți medicali	8	8	12
	infirmiera	1	1	1
Laborator recuperare, medicina fizica si balneologie	medici	3	2	3
	fiziokinetoterapeut, kinetoterapeut	2	2	2
	asistenți medicali	3	3	4
	îngrijitoare	0	0	1
Compartiment de supraveghere, prevenire si limitare a infecțiilor asociate asistentei medicale	medici	1	0	1
	asistenți medicali	2	2	2
	agent DDD	1	1	1
Compartiment de evaluare și statistică medicală	TESA - activități medicale	9	9	9
Cabinet diabet zaharat, nutriție și boli metabolice	asistenți medicali	1	1	1
Cabinet boli infecțioase	medici	1	1	1
	asistenți medicali	1	1	1

Denumire secție sau compartiment cu paturi	Categorie personal din cadrul fiecărei structuri medicale fără paturi	Nr. posturi aprobate	Nr. posturi ocupate	Nr. posturi necesare
Cabinet oncologie medicală	medici	1	0	1
	asistenți medicali	1	0	1
Cabinet planificare familială	medici	1	0	1
	asistenți medicali	1	1	1
	îngrijitoare	1	0	1
Dispensar TBC	medici	3	2	3
	asistenți medicali	4	4	4
	îngrijitoare	1	1	1
Fișier - informații	alt personal	2	0	2
	TESA - activități medicale	1	1	1
	îngrijitoare	5	3	4
	brancardier	1	0	6
Cabinet medicina interna	asistenți medicali	1	0	1
Cabinet cardiologie	asistenți medicali	1	1	1
Cabinet chirurgie generala	asistenți medicali	1	1	1
Cabinet obstetrica-ginecologie	asistenți medicali	1	1	1
Cabinet pediatrie	asistenți medicali	1	1	1
Cabinet reumatologie	asistenți medicali	1	1	1
Cabinet neurologie	medici	1	0	1
	asistenți medicali	1	0	1
Cabinet pneumologie	medici	1	0	1
	asistenți medicali	1	0	1
Cabinet endocrinologie	medici	1	0	1
	asistenți medicali	1	0	1
Cabinet gastroenterologie	asistenți medicali	1	1	1
Cabinet ortopedie-traumatologie	medici	1	1	1
	asistenți medicali	1	1	1
	alt personal	1	1	1
Cabinet nefrologie	medici	1	1	1
	asistenți medicali	1	1	1
Bloc alimentar	asistenți medicali	2	2	2
	TESA - activități medicale	2	2	2
Spălătorie	spălătorese	9	8	9
RUONS-Medicina muncii	medici	1	0	1
Aproviz. achiziții contractare	chimist, biolog, biochimist	1	1	1
MCSM	medici	1	1	1
	asistenți medicali	1	1	1
	TESA - activități medicale	3	3	3
TOTAL		183	149	223